

Garanzia

Grazie per aver preferito un prodotto CBVICKY.

Per utilizzare al meglio questo apparecchio vi consigliamo di leggere attentamente le seguenti istruzioni prima dell'installazione e di conservarle per una eventuale riparazione in garanzia.

Ogni articolo prodotto da CBD Electronic S.r.l. con il marchio CBVICKY è accompagnato da "carta d'identità".

Sulle etichette che si trovano sia sulla scatola d'imballo che sulla struttura dell'articolo (normalmente sulla faccia meno esposta) sono riportati, oltre al nome, al codice prodotto ed al codice a barre, anche la data di produzione evidenziata dai caratteri contenuti dall'*indicatore di rintracciabilità*.

13756DG52465bf

Dove la prima cifra (1) indica l'anno [2001] e le seguenti due cifre (37) la settimana di riferimento.

La data di produzione è importante perchè costituisce il riferimento per il periodo di garanzia, fissato da CBD Electronic S.r.l. in 24 mesi a decorrere dalla stessa.

Per i periodi coperti da garanzia il prodotto che manifesti un mal funzionamento indipendente da manomissioni o incuria, sarà riparato o sostituito con parti e/o prodotti nuovi o revisionati, a condizione che sia inviato a spese dell'acquirente presso la sede di via Santa Vecchia 99, 23868 Valmadrera - LC.

Elenchiamo di seguito alcuni motivi che impediscono a CBD Electronic S.r.l. di essere responsabile dei danni verificatisi ad articoli con marchio CBVICKY:

- Disastri naturali, incendi, scariche statiche, fulmini

- Negligenza, installazione non corretta, riparazione non autorizzata, modifiche, utilizzo di tensione non corretta, mancanza dell'etichetta con l'indicatore di rintracciabilità, sostituzione o manomissione del cavo di alimentazione.

La casa costruttrice declina ogni responsabilità per eventuali danni che possono, direttamente o indirettamente, derivare a persone o a cose, in conseguenza della mancata osservanza di tutte le prescrizioni indicate nelle istruzioni d'installazione.

Per tutti i prodotti non più in garanzia o comunque non coperti per i motivi appena citati, sarà preventivato il relativo costo della riparazione e richiesta una conferma scritta del benessere del cliente.

In questo caso il prodotto riparato sarà rispedito al mittente che dovrà farsi carico di ogni tipo di spesa di trasporto.

Impegni dell'azienda e del tecnico installatore:

L'azienda si impegna inoltre a richiamare dal mercato i lotti di produzione che abbiano manifestato una difettosità superiore allo standard stabilito nelle *istruzioni tecniche di produzione*.

Ogni segnalazione in tal senso viene da noi sollecitata presso l'indirizzo di posta elettronica:

riparazioni@cbvicky.it

L'azienda si dichiara responsabile del buon funzionamento e della sicurezza di ogni singolo prodotto.

Essa, pur essendo a conoscenza che il singolo pezzo è sempre parte di un impianto costituito da molteplici unità, non può in alcun caso essere chiamata a rispondere del buon funzionamento e della sicurezza dell'impianto stesso.

Il buon funzionamento dell'impianto è infatti frutto dell'esperienza dell'installatore che deve progettargli seguendo, oltre alle singole istruzioni tecniche dei vari prodotti, anche le norme tecniche di riferimento. Rimane buona norma, anche se non sufficiente per eliminare la precedente considerazione, utilizzare materiale CBVICKY per le connessioni di tutto l'impianto.

Avvertenze ed istruzioni per la sicurezza

ATTENZIONE !!!

Il prodotto deve essere aperto solo da personale qualificato per evitare rischio di scosse elettriche.

Scollegare il cavo di alimentazione prima di aprire l'unità.

Non utilizzare un cavo di alimentazione danneggiato, manomesso o logoro.

Non esporre l'unità alla pioggia, all'umidità, vicino ad una fonte di calore o ai raggi solari.

Fissare al muro con cura per evitare urti e danneggiamenti alla carcassa.

Si consiglia ogni tentativo di installazione da parte di personale non qualificato, non in possesso delle necessarie autorizzazioni di legge e della strumentazione adeguata per la verifica dell'impianto.



CBD Electronic S.r.l.

Via Santa Vecchia, 99

23868 Valmadrera - LC

Tel. 0341.21.02.52

Fax 0341.21.02.62

Internet: www.cbvicky.it

E-mail: cbd@cbvicky.it

Materiale fornito

n° 1 centrale SATIF 30 TR HD

n° 1 alimentatore ALS 12/2500

n° 1 kit di programmazione XF 920PC

n° 1 tabella con elenco transponder preprogrammati

n° 2 fogli di istruzione per l'installazione e la programmazione

**Istruzioni di installazione
centrale satellite monocavo
modello SATIF 30 TR HD**

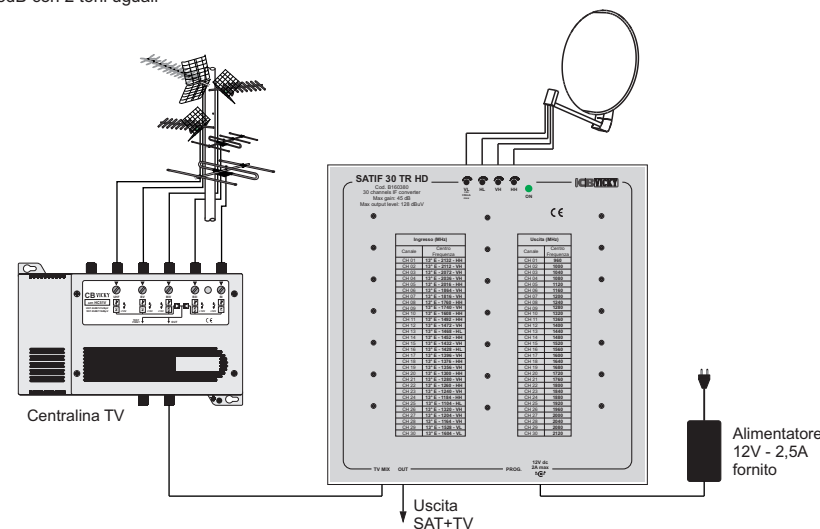
Art. SATIF 30 TR HD - Cod. B160380

Rev. I6 - 05/05/2016

CARATTERISTICHE TECNICHE

Frequenza di ingresso:	950 + 2.150 MHz
Perdita ritorno ingresso:	> 10 dB
Frequenza di uscita:	950 + 2.150 MHz
Perdita ritorno uscita:	> 10 dB
N° conversioni:	30 con frequenza di uscita fissa
Regolazione guadagno SAT:	10dB
Ingressi satellite:	4 - VH, HH, VL, HL
Uscita SAT - 1°IF:	1
Mix TV:	sì, passivo
Livello max di uscita*:	128 dBuV
Guadagno di conversione a centro banda:	42 dB con 7 dB di equalizzazione
Alimentazione:	12V - 2,5A max
Programmazione dei convertitori:	programmatore da PC o programmatore portatile
Dimensioni compresi connettori:	340 x 300 x 45 mm

* IMD₃ -35dB con 2 toni uguali



Premessa

La SATIF 30 TR HD è una centrale satellitare in 1° IF che racchiude in un unico modulo 30 conversioni per transponder a definizione standard (SD) ed ad alta definizione (HD).

La frequenza di uscita dei convertitori è fissa mentre la frequenza di ingresso è variabile mediante programmazione.

La programmabilità degli ingressi garantisce una elevata flessibilità di utilizzo permettendo qualunque configurazione che l'utente finale abbia bisogno.

Installazione

Connettere i 4 segnali d'ingresso satellite (**VL, HL, VH, HH**) provenienti dal convertitore LNB, il cavo della distribuzione al connettore di uscita **OUT** e l'alimentatore.

La tensione di 12V per l'alimentazione dell'LNB è presente sulla polarità verticale di banda bassa (VL) ed è necessario utilizzare un LNB per impianti a multiswitch con le 4 uscite VL - HL - VH - HH.

La centrale viene fornita preprogrammata per la conversione di transponder del satellite HotBird 13° E con le frequenze di ingresso configurate come da tabella seguente:

Transponder HotBird 13° E	Standard	Broadcaster	Polarità	Freq. IF	Ch OUT	Freq. OUT
101	DVB-S2	SKY	HH	2132	1	960
100	DVB-S	SKY	VH	2112	2	1000
98	DVB-S	SKY	VH	2072	3	1040
96	DVB-S	SKY	VH	2036	4	1080
95	DVB-S	SKY	HH	2016	5	1120
88	DVB-S	SKY	VH	1864	6	1160
86	DVB-S2	SKY	VH	1816	7	1200
83	DVB-S2	SKY	HH	1760	8	1240
82	DVB-S2	SKY	VH	1740	9	1280
75	DVB-S2	SKY	HH	1608	10	1320
69	DVB-S2	SKY	HH	1492	11	1360
68	DVB-S	SKY	VH	1472	12	1400
1	DVB-S	SKY	HL	1468	13	1440
67	DVB-S	SKY	HH	1452	14	1480
66	DVB-S	SKY	VH	1432	15	1520
77	DVB-S	SKY	HH	1644	16	1560
64	DVB-S2	SKY	VH	1396	17	1600
63	DVB-S	SKY	HH	1376	18	1640
62	DVB-S	SKY	VH	1356	19	1680
59	DVB-S2	SKY	HH	1300	20	1720
58	DVB-S	SKY	VH	1280	21	1760
57	DVB-S	SKY	HH	1260	22	1800
56	DVB-S2	SKY	VH	1240	23	1840
53	DVB-S2	SKY	HH	1184	24	1880
117	DVB-S2	SatLink	HL	1104	25	1920
60	DVB-S	Mediaset	VH	1319	26	1960
3	DVB-S2	NC+	HL	1508	27	2000
4	DVB-S2	NC+	VL	1528	28	2040
124	DVB-S	RAI	VL	1240	29	2080
8	DVB-S	SKY	VL	1604	30	2120

Situazione aggiornata al 05 Maggio 2016

Alcune frequenze di ingresso differiscono di +/- 2 MHz rispetto al valore nominale IF in uscita dal convertitore LNB. La centrale infatti «normalizza» al valore più prossimo l'impostazione dell'ingresso. Questa differenza non ha alcuna influenza sul corretto funzionamento e la corretta sintonizzazione dei decoder.

Verificare con il misuratore di campo all'uscita della centrale che i livelli dei transponder convertiti delle 4 polarità abbiano dei valori simili tra loro ed eventualmente regolare l'attenuazione presente sui quattro ingressi satellite per equalizzare opportunamente i segnali.

Se l'impianto lo prevede, connettere l'uscita della centrale TV all'ingresso **TV MIX** per miscelare sullo stesso cavo di distribuzione i segnali TV e SAT.

La miscelazione TV è di tipo passivo quindi il segnale deve essere preventivamente ed opportunamente amplificato da una centrale di amplificazione TV.

Modifica della programmazione

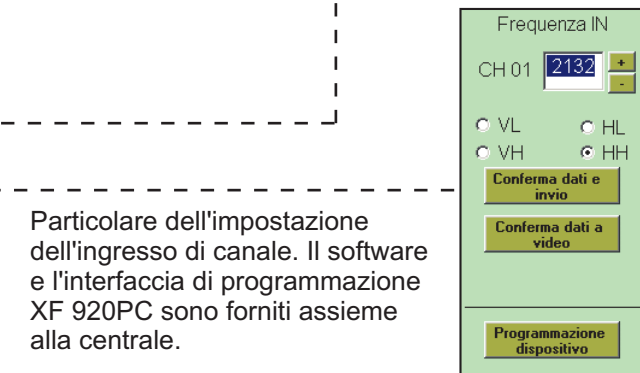
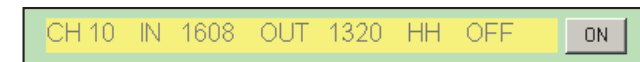
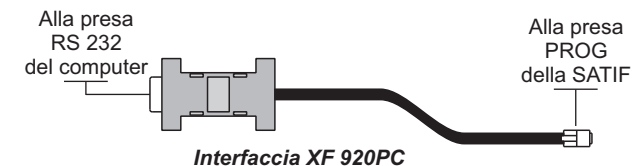
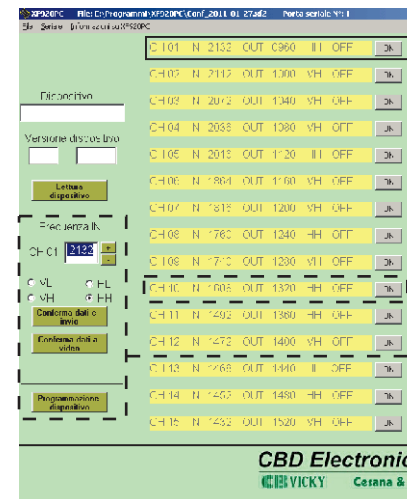
Per modificare la programmazione di uno o più convertitori della centrale utilizzare il kit di programmazione per PC fornito con la centrale.

Consultare il foglio di istruzioni fornito con il kit di programmazione per l'installazione e l'utilizzo del software per la riprogrammazione dei convertitori.

Se il computer utilizzato per installare il software non è dotato di porta seriale RS232 con connettore cannon DB9 maschio, utilizzare un convertitore USB <-> RS232 reperibile in commercio.

Il convertitore una volta connesso al PC creerà una porta COM seriale virtuale i cui dettagli possono essere rintracciati tramite il pannello di gestione periferiche o gestione dispositivi del sistema operativo in uso.

Programmazione con XF920PC



Particolare dell'impostazione dell'ingresso di canale. Il software e l'interfaccia di programmazione XF 920PC sono forniti assieme alla centrale.